



**POUR LES TERRITOIRES,
le DÉPARTEMENT agit !**

POUR LE TRÈS HAUT DÉBIT EN SAÔNE-ET-LOIRE LE DÉPARTEMENT AGIT !

Jeudi 3 décembre 2020



avec le Fonds européen de développement régional (FEDER)

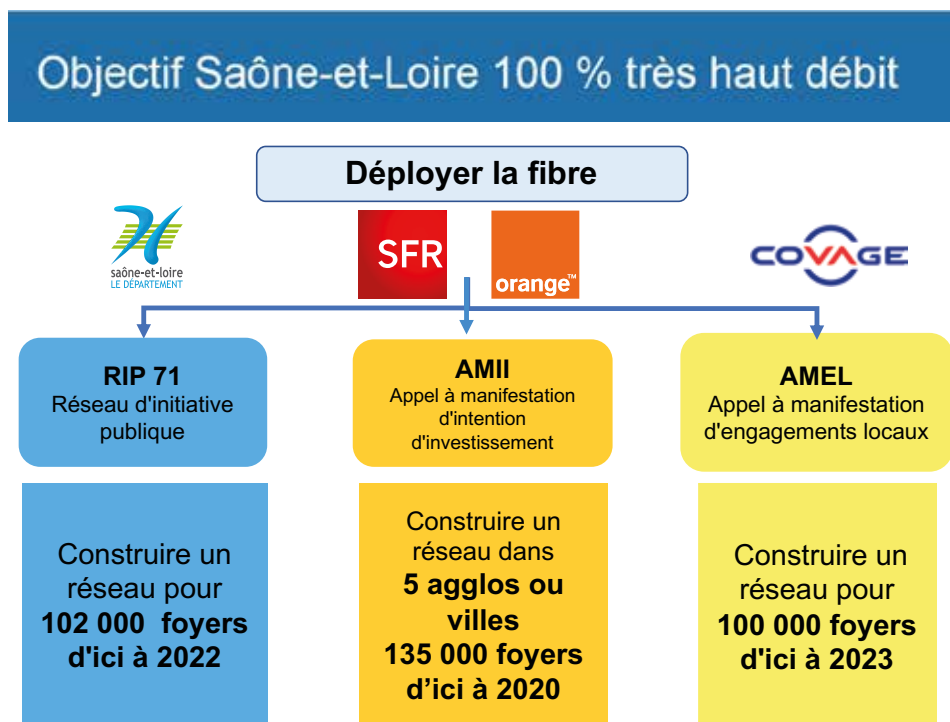


YouTube

www.saoneetloire71.fr

LE DÉPLOIEMENT DU TRÈS HAUT DÉBIT DANS LE DÉPARTEMENT

Le Département assure le pilotage du déploiement de la fibre optique en Saône-et-Loire, et s'engage aux côtés des acteurs nationaux et des opérateurs privés pour garantir le raccordement et l'accès de tous aux usages du numérique. Les travaux avancent, la fibre arrive désormais à Couches et Saint-Martin-de-Commune.



Grâce à l'investissement des opérateurs privés et de la puissance publique (Europe, État, Région et Département), le déploiement s'accélère.

Le Département peut aujourd'hui envisager une fin de chantier pour 2023. C'est un planning resserré et **une prouesse technique si l'on compare au temps qu'il a fallu pour créer des réseaux de téléphonie ou électriques. Il faut rappeler que 30 000 km de réseau de fibre optique constitués de plus de 283 000 km de fibre optique sont nécessaires à la couverture du Réseau d'initiative publique (RIP71).**

Si le Département assure le pilotage du déploiement de la fibre optique en Saône-et-Loire, les opérateurs privés chargés de la construction des réseaux se partagent le territoire départemental.

Dans un premier temps en 2016, le Département a fait procéder à 45 montées en débit pour 9 000 foyers, avant d'établir un découpage du territoire pour construire le réseau et répartir les tâches avec deux opérateurs privés, Orange et Covage.

Trois zones ont ainsi été identifiées.

- **Le RIP 71**, réseau d'initiative public pour lequel le Département est maître d'œuvre, construit par Orange.
- **La zone AMII** qui regroupe les 5 grandes agglomérations du département où le réseau est également construit par Orange
- **La zone AMEL** (Appel à manifestation d'engagements locaux) pour laquelle Covage est chargée de construire le réseau. Une convention a été signée en septembre 2019 entre l'État, le Département et Covage pour les 250 communes concernées par cette zone.

Aujourd'hui, le déploiement de la fibre s'opère dans les trois zones (AMEL, RIP, AMII) du territoire. Au regard des prises en études, des prises en travaux, des prises construites et raccordables, la perspective d'une fin de chantier pour 2023 se confirme. Grâce à la fibre, les habitants et les entreprises verront leurs usages quotidiens nettement améliorés par une connexion de très haute qualité et plus rapide. La fibre, c'est aussi la possibilité de développer de nouveaux usages, inimaginables aujourd'hui mais qui seront incontournables demain.

ÉTAT D'AVANCEMENT DU DÉPLOIEMENT EN SAÔNE-ET-LOIRE

DÉPLOIEMENT DU RIP

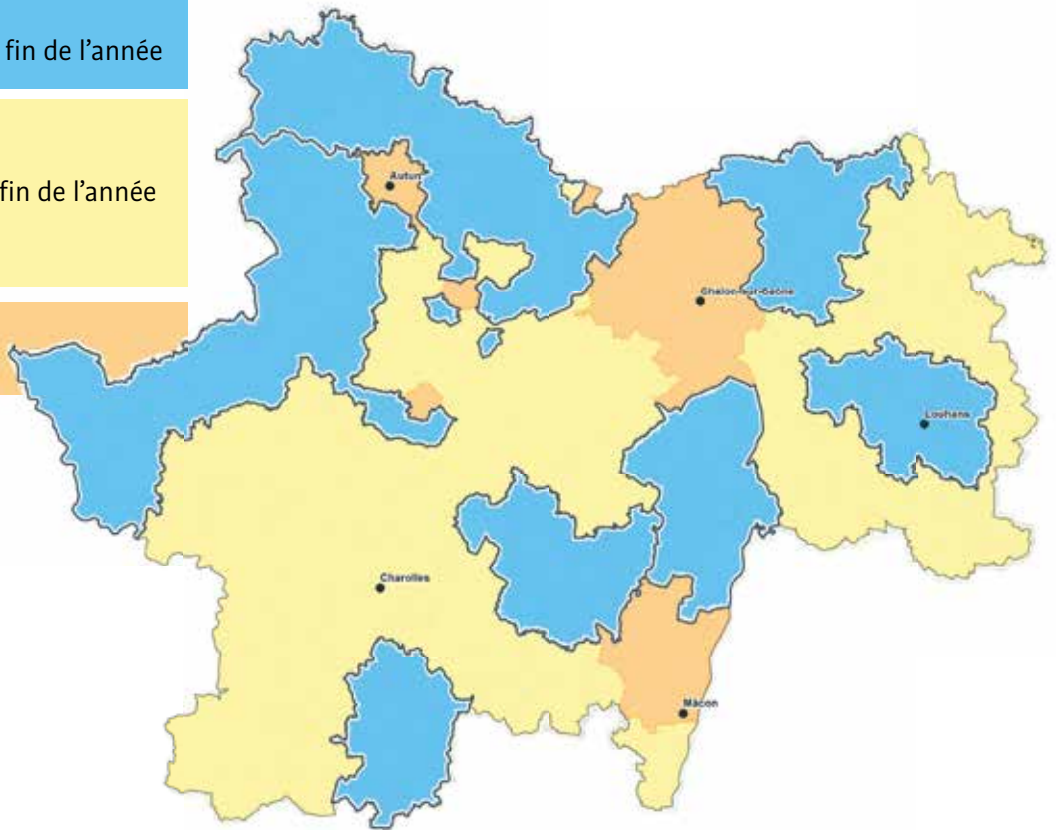
20 800 prises en travaux
13 800 prises construites
8 000 prises raccordable d'ici à la fin de l'année

DÉPLOIEMENT EN ZONE AMEL

48 000 prises en études
2 000 prises construites d'ici à la fin de l'année
1 455 prises raccordables
20 000 prises en travaux

DÉPLOIEMENT EN ZONE AMII

72 % de logements raccordés



FOCUS SUR LE RÉSEAU D'INITIATIVE PUBLIQUE, SOUS MAITRISE D'OUVRAGE DU DÉPARTEMENT

- **13 800 PRISES** construites dont 3 244 prises ouvertes à la commercialisation au 3 décembre 2020.
- **8 000 PRISES EN COURS** de remise en exploitation à Mancey, Royer, Vers, Saint-Gengoux-de-Scissé, Bissy-La-Maconnaise, Cruzille, Grevilly, Viré,

Cluny, Bergesserin, Mazille, Saint-Vallier, Sanvignes, Curbigny, Saint-Symphorien-Des-Bois, Baudemont, La Clayette, Colombier-En-Brionnais.

PROCHAINES OUVERTURES COMMERCIALES :

- à partir du **6 décembre** à Colombier-en-Brionnais (7 prises), Saint-Symphorien-des-Bois (37 prises), Curbigny (167 prises), Baudemont (34 prises), La Clayette (25 prises) + Saint-Vallier (442 prises) et Saint-Gengoux-de-Scissé (360 prises).
- à partir du **25 décembre** à Cluny (329 prises), Bergesserin (151 prises) et Mazille (108 prises).

INVESTISSEMENT POUR LE RIP

165 M€ dont

- **79 M€** Département
- **50 M€** État
- **23 M€** Région
- **13 M€** Fonds européens

33 M€ engagés
en travaux depuis
le début du projet

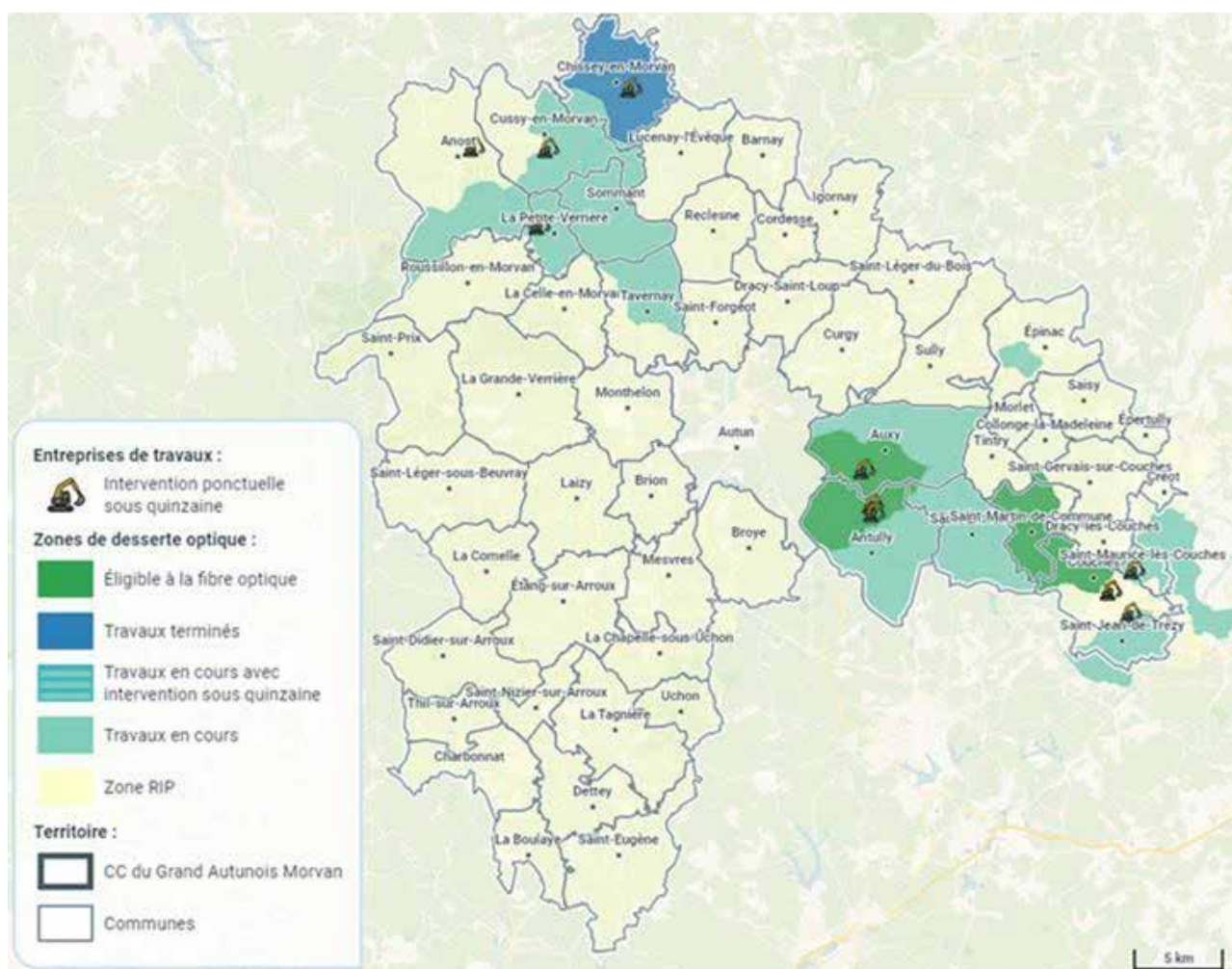
30 M€ programmés
en 2021

LA FIBRE À LA MAISON DANS L'AUTUNOIS

COMMUNAUTÉ DE COMMUNES DU GRAND AUTUNOIS MORVAN

La fibre arrive désormais dans l'Autunois. Ce territoire sera desservi à terme par environ 11 300 prises, près de 5 400 prises sont en travaux, et près de 1 179 prises sont construites. 539 sont ouvertes à la commercialisation.

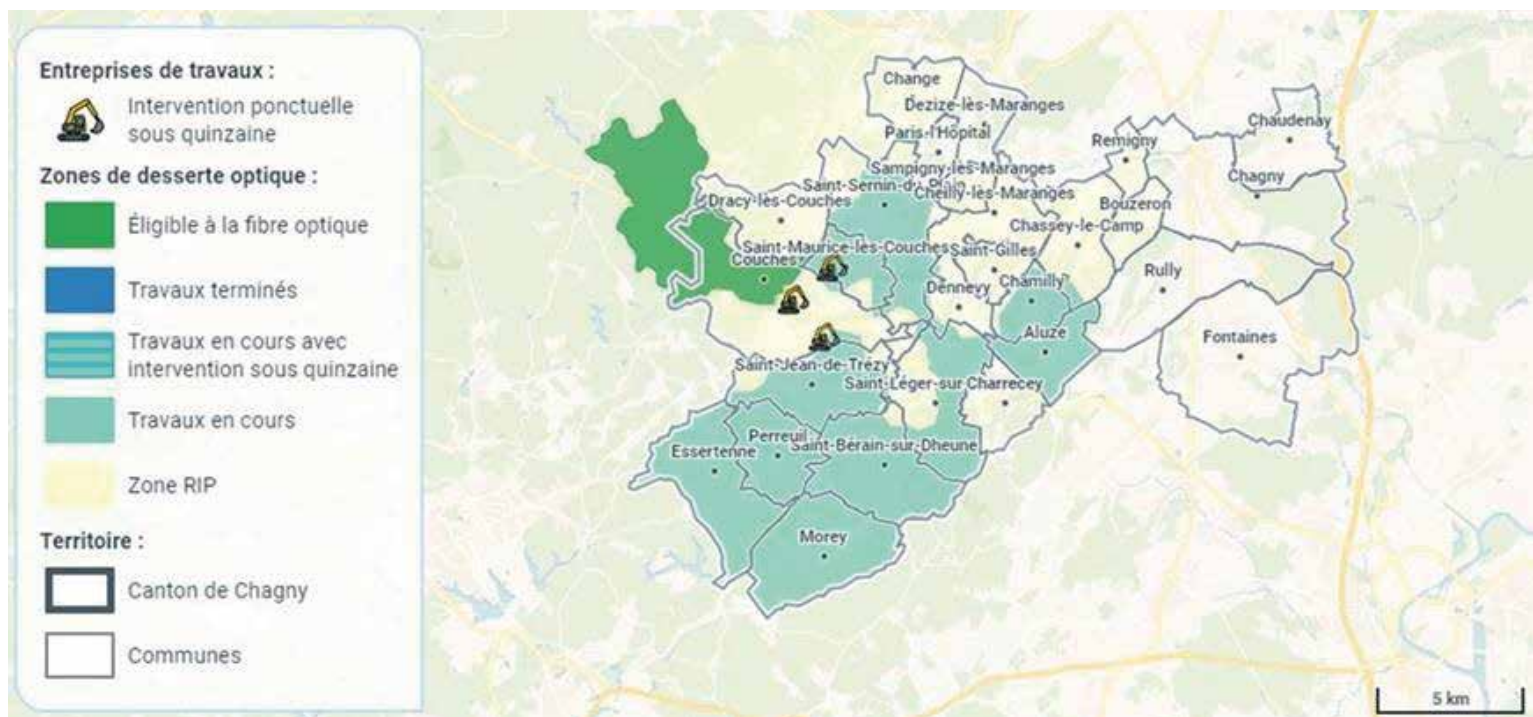
Dans la communauté de communes du Grand Autunois-Morvan, une nouvelle zone desservant 242 prises est commercialisée depuis le 19 novembre 2020. L'armoire implantée à Couches irrigue les communes de Couches (177 prises) et Saint-Martin-de-Commune (65 prises). Une zone desservant 297 prises dans les communes d'Antully, Auxe et Saint-Émiland est commercialisée depuis le 26 novembre 2020.



Toutes les communes qui ne figurent pas en statut « éligible » ou dans les rubriques travaux, et en dehors d'Autun qui est en zone AMII, sont soit en cours d'études soit en études programmées, avec un objectif global de déploiement d'ici à 2023.

LE CHANTIER À COUCHES ET SAINT-MARTIN-DE-COMMUNE

CANTON DE CHAGNY



Toutes les communes qui ne figurent pas en statut « éligible » ou dans les rubriques travaux sont soit en cours d'études soit en études programmées, avec un objectif global de déploiement d'ici à 2023. Les communes avec fond blanc sont en zone AMII.

LE CHANTIER À COUCHES ET SAINT-MARTIN-DE-COMMUNE

- 22 mois d'études
- 11 mois de travaux : juillet 2019 à juin 2020
- 242 prises
- 417 000 € HT d'investissement soit 1 700 € HT par prise

Commercialisation des prises depuis le **19 novembre 2020**.

LES ENTREPRISES POUR CES TRAVAUX

SOGETREL
DBTP



CONTACT PRESSE

DÉPARTEMENT DE SAÔNE-ET-LOIRE
Edwige Labruyère - Hôtel du Département -
Rue de Lingendes - CS 70126
71026 Mâcon cedex 9

Tél. : 07 85 11 87 78
Courriel : presse@saoneetloire71.fr
e.labruyere@saoneetloire71.fr

