



GUIDE D'INTERPRÉTATION
MARAIS DE MONTCEAUX-L'ÉTOILE

BIENVENUE SUR LE SITE DU MARAIS DE MONTCEAUX-L'ÉTOILE



GUIDE D'INTERPRÉTATION

MARAIS DE MONTCEAUX-L'ÉTOILE

- 1 Les espaces naturels sensibles**
du Département de Saône-et-Loire p. 4

- 2 La charte du promeneur** p. 13

- 3 Sur le chemin du marais** p. 17
Les chants de la prairie
La haie vive
Les mares

- 4 Dans le marais** p. 31
Les chants du marais
Les arbres qui aiment l'eau
Le circuit de l'eau

- 5 La gestion du site** p. 43
L'équipe départementale
La jussie
Le ragondin

- 6 Au rythme des saisons** p. 49

- 7 Anecdotes** p. 59
Vrai. Faux. Légende

- 8 Comment venir au marais ?** p. 64

- 9 Notes personnelles** p. 66

LES ESPACES NATURELS SENSIBLES DU DÉPARTEMENT DE SAÔNE-ET-LOIRE



Baguage à l'Étang de Pontoux



La Saône-et-Loire dispose d'un riche patrimoine environnemental composé de milieux naturels et de paysages qui méritent protection et valorisation.

Les générations futures hériteront ce patrimoine naturel exceptionnel.

Le Département de Saône-et-Loire a mis en œuvre une politique volontariste de préservation et de valorisation des espaces naturels sensibles (ENS).

Élaboré en 2006, le schéma départemental des espaces naturels sensibles (SDENS 71) initie une active politique d'acquisition, de gestion et d'ouverture au public des sites naturels pour les préserver et les faire connaître.

Aujourd'hui le Département de Saône-et-Loire possède trois espaces naturels sensibles :

- le marais de Montceaux-l'Étoile
- le grand étang de Pontoux
- les landes du bois de Nancelle

Un espace naturel sensible.

C'est un milieu naturel non bâti, d'une richesse faunistique et floristique indéniable. C'est aussi un paysage à préserver, un site archéologique ou géologique remarquable ou un champ naturel d'expansion des crues.

Ces sites présentent une certaine vulnérabilité face aux menaces de pollutions, d'urbanisation, ou de déprise agricole ...sur la qualité des milieux ou des espèces animales et végétales qui s'y trouvent.

La loi du 18 juillet 1985 a confié aux Départements la compétence relative à la préservation des espaces naturels sensibles (ENS) dont la taxe départementale des espaces naturels sensibles (TDENS), remplacée depuis le 1^{er} mars 2012 par la taxe d'aménagement (TA) constitue un moyen financier important.



Inventaire floristique - Montceaux l'Étoile



Inventaire faunistique - Lande du bois de Nancelle



Inventaire entomologique - Lande du bois de Nancelle

LES LANDES DU BOIS DE NANCELLE



En 2014, le Département a acquis son troisième espace naturel sensible. Près de Mâcon, sur la commune de La Roche-Vineuse, ce sont les landes du bois de Nancelle ; un milieu rare et menacé, intégré à une zone naturelle d'intérêts écologiques, faunistiques et floristiques (ZNIEFF) dénommée « Bois et pelouses de Nancelle ».

Cet espace, d'une superficie de 7 ha environ, offre un très beau panorama sur les monts du Mâconnais. La mosaïque de milieux révèle un site exceptionnel de landes acides, de pelouses calcaires et d'espaces forestiers composés essentiellement de châtaigniers et de chênes.





LE MARAIS DE MONTCEAUX-L'ÉTOILE

C'est le premier espace naturel sensible que le Département de Saône-et-Loire a acquis en 2007. Le site, intégré dans un paysage bocager à dominante de pâtures et de prairies humides, couvre une superficie de 6 ha. Il a été inauguré en juin 2011.



Vue aérienne sur le marais

MARTIN PÊCHEUR, HÉRON BIHOREAU

La présence d'espèces protégées, témoignage d'un intérêt patrimonial de premier ordre, a été confirmée par une étude menée en 2008.

Ici, le marais est la terre d'accueil d'une flore rare comme l'hottonie des marais et l'orchis à fleurs lâches. C'est aussi l'habitat idéal du martin pêcheur, du héron bihoreau, du phragmite des joncs, du guépier d'Europe et de la huppe fasciée. Lors des migrations d'automne, on peut également observer la sarcelle d'hiver et la bécassine des marais !

DES AMÉNAGEMENTS DISCRETS

Les aménagements d'accueil du public ont été étudiés avec une attention particulière compte tenu de la sensibilité du milieu et de la nécessité de protéger ces espèces.

Un observatoire ornithologique, une plate-forme d'observation et un cheminement sur platelage bois permettent de contempler la vie du marais en toute discrétion.

La création de mares pédagogiques et de haies vives, par les services départementaux, participe à l'accueil et à la découverte de la faune et de la flore dans le respect de la fragilité et de la richesse du milieu tout entier.

Des panneaux d'interprétation implantés tout au long du parcours, présentent les espèces animales et végétales du site.



LES VISITES

Des visites guidées gratuites sont organisées par le Département de Saône-et-Loire, sur réservation, selon un calendrier établi chaque année. Les groupes peuvent également bénéficier de visites, sur simple demande, en fonction de la disponibilité des guides. L'ensemble du parcours est accessible aux personnes à mobilité réduite.

Réservation auprès du service Espaces naturels et déplacements doux au 03 85 39 76 57 ou dadte@cg71.fr



SILENCE !

Compte tenu de la sensibilité du milieu, pour éviter de perturber et de déranger les espèces, l'accès au site est limité.

Les visiteurs sont invités à respecter les itinéraires balisés et à observer la plus grande discrétion en s'imposant un silence propice à l'observation de la faune sauvage particulièrement craintive.

LE MARAIS
UN MONDE
RARE



Aigrette garzette



Sympétrum



Grèbe castagneux



Canard Colvert





2 |

LA CHARTE DU PROMENEUR

LA CHARTE DU PROMENEUR

LA NATURE NOUS INVITE CHEZ ELLE.
DEVENEZ INVISIBLES !



CODE DE BONNE CONDUITE DU VISITEUR...

Les espaces naturels sensibles sont des sites exceptionnels ouverts au public pour découvrir la faune et la flore dans toute leur beauté à l'état sauvage.

Ce sont des espaces fragiles. Le pas de chaque promeneur doit être un respect en hommage au spectacle de la nature !

Quelques règles simples à s'imposer quand la nature vous invite chez elle !

DEVENEZ INVISIBLE



Soyez **attentif, silencieux, patient** et le plus **discret** possible.

La faune sauvage peut s'observer au prix de cette attitude responsable. La nature vous le rendra comme jamais vous n'auriez pu l'espérer ! Le grand spectacle peut alors commencer...

Respectez le tracé des sentiers, en restant sur les chemins balisés. Ainsi, vous éviterez de déranger la faune et de dégrader la flore.



Ne cueillez ni plante, ni fleur, elles sont indispensables à l'équilibre de la biodiversité fragile du lieu. Apprenez à connaître la faune et la flore pour mieux comprendre les

raisons indispensables de leur préservation, à la lecture des panneaux d'interprétation jalonnant le parcours.

OUI ! MAIS...

Le pique-nique est interdit sur le site.

Il est indispensable de rapporter ses déchets, tous ses déchets même les restes d'aliments, avec soi et de ne laisser aucune trace de son passage.



N'oubliez pas vos jumelles et

DEVENEZ INVISIBLE.





3 |

SUR LE CHEMIN DU MARAIS

Les chants de la prairie
La haie vive
Les mares

LA PRAIRIE EN GESTION PASTORALE

La prairie attenante aux espaces marécageux permet la sauvegarde et le développement de la faune et de la flore, typiques des milieux humides. Le pâturage par les animaux est un mode de gestion douce particulièrement bien adapté à l'entretien des prairies naturelles. Dans ces espaces, le pâturage favorise l'installation de la biodiversité de la prairie. En effet, tout un cortège de plantes diversifiées offre un habitat favorable aux insectes, qui à leur tour, attirent une multitude d'oiseaux et de mammifères.



Epeire ▲



Mélitée ▲



Primevère officinale

SUR LE CHEMIN DU MARAIS LES CHANTS DE LA PRAIRIE

LE CONCERT DES INSECTES !

Les petites bêtes que l'on entend dans la journée et le soir, sont des insectes qui font partie des orthoptères ; ce sont les grillons, criquets et sauterelles...



Chant de criquet et de sauterelle



Une grande sauterelle

Les mâles strident (chantent) en frottant deux parties de leur corps :

chez les sauterelles et les grillons, ce sont les élytres, petites ailes sur le dos qui frottées l'une contre l'autre produisent une stridulation. Ce chant, souvent très aigu, peut s'entendre à plusieurs dizaines de mètres, plutôt le soir !

Les criquets, quant à eux, chantent en frottant un petit peigne situé sur leurs pattes arrières contre les élytres. La musique, plus douce et rythmée, se fait entendre en plein soleil.

ZOOM

Sauterelle ou criquet ?

Il suffit de regarder les antennes.

Si celles-ci sont très longues, vous êtes en présence d'une sauterelle.

Si au contraire, les antennes sont courtes, c'est un criquet !



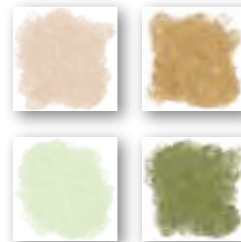
LE SAVIEZ-VOUS ?

Les sauterelles, mâle ou femelle ?



Dectique - Femelle

Réponse
Les femelles possèdent au bout de leur abdomen un organe en forme de lame de couteau appelé « ovipositeur ». Il est utilisé pour pondre les œufs dans le sol.



QUELQUES
PAPILLONS
PRÉSENTS
DANS LES
PRAIRIES



Gazé



Carte géographique



Myrtil



Nacré de la ronce



Fluoré



Tabac d'Espagne



Sylvaine



Méлитée

SUR LE CHEMIN DU MARAIS

LA HAIE VIVE

Les haies rythment le paysage en apportant formes, couleurs et odeurs. Elles contribuent aux particularités de l'environnement.



Haie plantée



Paysage - Bocager

L'Homme a toujours su profiter de la haie en l'utilisant pour le bois de chauffage, la récolte de fruits, le fourrage, la réserve de gibier et les clôtures naturelles. Les haies anciennes bien préservées dans le Brionnais constituent un véritable patrimoine historique et culturel.

La prairie du site a fait l'objet d'une plantation de haies pour recréer un réseau bocager.

UNE RICHESSE NATURELLE

Grâce à ses racines, la haie joue un rôle important pour le sol :

- protection contre les érosions,
- épuration par filtration des nitrates et autres polluants.

Véritable couloir de vie, les haies offrent tout au long des saisons :

- un garde-manger pour la faune (pollen, graines, fruits, insectes...),
- un abri contre les prédateurs et les intempéries,
- un site de reproduction pour les oiseaux notamment.



Merle noir

ZOOM

Un bandit masqué :
la pie-grièche écorcheur

On peut observer la pie-grièche écorcheur de mai jusqu'à fin août. Elle est très facile à reconnaître avec son dos brun, sa tête grise, son ventre rosé et surtout son large bandeau noir sur l'œil.

Elle aime les paysages où se mêlent les haies et les prairies riches en insectes.

Elle se poste souvent au sommet des buissons ou sur un piquet. Le couple construit le nid habituellement dans les buissons épineux entre 1 et 3 m de hauteur.

Prévoyant...

Cet oiseau se nourrit d'insectes qu'il capture au sol ou en vol. La pie-grièche est un des seuls oiseaux à se constituer une réserve de nourriture en empalant les plus grosses proies sur les épines des arbustes ou sur un fil barbelé.



LE SAVIEZ-VOUS ?

Qu'appelle-t-on le sang de trogne ?



En vieillissant, les arbres taillés en têtard se creusent au sommet sous l'effet des intempéries. La cavité formée se remplit de terreau de bois que certains appellent sang de trogne. Ce terreau est très favorable au développement de nombreux coléoptères mais également à la germination des graines.

Réponse



QUELQUES
ARBUSTES
DANS LES
HAIES



Aubépine épineuse



Cornouiller sanguin



Érable champêtre



Fusain



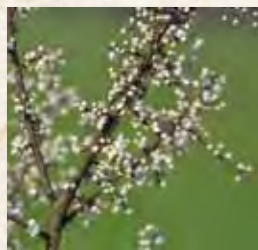
Noisetier



Sureau noir



Troëne - Fleurs



Prunellier

SUR LE CHEMIN DU MARAIS

LES MARES

Les mares sont des milieux d'une extrême richesse accueillant des végétaux aquatiques, des insectes, des tritons, des grenouilles...



Mare du marais de Montceaux-l'Étoile



... Il est indispensable de les protéger.

La survie de nombreuses espèces d'amphibiens et de libellules, menacées à l'échelle de la France, en dépend.

LA MARE AUX DRAGONS

Les **mouches dragons (Dragonfly)**, c'est le nom donné par les britanniques pour désigner les **libellules**. Elles se divisent en deux groupes : les demoiselles (zygotères) et les libellules vraies (anisoptères).

Pour les reconnaître, rien de plus facile : les demoiselles, de 3 à 5 cm de long, sont très fines, les ailes sont jointes le long du corps au repos et le vol léger est papillonnant.

Les autres libellules ont un corps plus trapu, avec un abdomen large et des ailes écartées au repos. Leur vol évoque celui de l'hélicoptère : assuré, rapide et puissant.



Sympétrum (libellule)

ZOOM

Une star de la mare : l'anax empereur !

L'anax empereur (*Anax imperator*) :

avec ses 10 cm de long, c'est une des plus grandes libellules d'Europe. Elle apprécie les mares et les étangs. L'abdomen est bleu chez le mâle et vert chez la femelle.

Période de vol :

de mai à septembre, voire octobre.

L'accouplement commence en juin. Les œufs sont pondus dans les tiges des plantes aquatiques.

L'anax empereur se nourrit en vol : mouches, papillons, coléoptères et autres libellules sont au menu. On peut l'observer au-dessus des mares. Cette libellule parcourt son domaine de chasse en alternant vol sur place et démarrage fulgurant, exécutant ainsi un incessant va et vient.

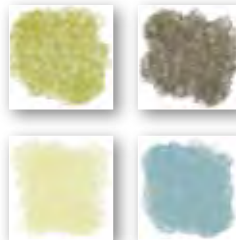


Anax empereur - Anax imperator

LE SAVIEZ-VOUS ?

Comment la larve de libellule capture-t-elle ses proies ?

Réponse
Toutes les larves de libellules sont carnassières. Leur mode de capture des proies est particulièrement efficace et original. Placé sous la tête, c'est un véritable bras articulé, appelé « masque », qui se déplie en une fraction de seconde. Il est muni de crochets pour emprisonner la proie et l'empêcher de s'évader.



QUELQUES
LIBELLULES
À DÉCOUVRIR



Cordulia



Agrion délicat



Aeschna bleue



Libellule déprimée



Agrion élégant



Agrion jouvencelle



Gomphe



Sympétrum rouge



4 |

DANS LE MARAIS

Les chants du marais
Les arbres qui aiment l'eau

DANS LE MARAIS LES CHANTS DU MARAIS

Une ambiance très sonore !

Au printemps, en pénétrant dans le marais, une ambiance très sonore vous envahit. Cris d'alarme, cris de contact... Les oiseaux peuvent émettre des sons brefs toute l'année mais certains sont plus élaborés pour constituer leur chant.



Rossignol



Durant le printemps, l'allongement des jours stimule les oiseaux et leurs chants deviennent plus intenses.

Grâce à son chant, le mâle va attirer et séduire une femelle, communiquer avec elle mais aussi défendre son territoire sous la forme d'un duel vocal.

Depuis l'observatoire ornithologique, faites-vous le plus discret possible. Ouvrez vos oreilles et vous entendrez peut-être...

LES CHANTEURS À VOIX

Le canard colvert



Le chant du mâle est assez discret avec un ou deux couac, suivis de plus faibles bin-bin-bin. Le cancanement des canes évoque un bavardage humain, parfois bruyant, le mot lui-même a pris le mot de commérage.

La foulque macroule



Son cri est soit un kvek trompétant ou un pitt's explosif. Son cri typique rappelle le son produit par deux brins d'herbe que l'on fait vibrer en soufflant dessus.

Le râle aquatique



Bien caché dans la végétation, son étrange cri surprend toujours. Il ressemble à celui d'un cochon à l'agonie avec son grruiit-groît-gruî-gruî.

Le grèbe castagneux



Il émet une sorte de rire ou de hennissement aigu s'accélé-rant tui tui tui tui...

La rousserole effarvate et le phragmite des joncs



Tous les deux ont un long chant grinçant et rythmé qui monte de la roselière, alternant avec des sons plus flûtés trett trett tchhri tchhri tuy tuy ...

Le rossignol



Voix puissante et éclatante, il émet des phrases rythmées, flûtées, répétées s'accompagnant de roulades et de bruits métalliques.

ZOOM

Le coucou fait le printemps !



Cet oiseau migrateur, repérable facilement d'avril à juin grâce à son célèbre cou-cou cou-cou, coïncide avec l'annonce du printemps. Ce bel oiseau, gris et blanc, dont la femelle peut-être rousse, possède une longue queue et des ailes pointues battant de façon uniforme donnant une allure de petit rapace !

Son mode de vie est unique. C'est un oiseau parasite car la femelle coucou profite d'un nid de rousserole, par exemple, pour pondre son œuf et en enlever un autre de la couvée.

Le jeune coucou précoce, poussera hors du nid les autres oisillons et les œufs non éclos. Ainsi, il sera le seul à être nourri par ses parents adoptifs, qui auront fort à faire, pour rassasier ce poussin plus gros qu'eux !



LE SAVIEZ-VOUS ?

Pourquoi le rossignol chante-t-il, surtout la nuit ?

Cet oiseau migrateur voyage la nuit pour revenir chez nous à partir de la mi-avril. Il repartera en septembre. Les mâles arrivent les premiers et doivent défendre leur territoire et attirer les femelles qui arrivent plus tard... pendant la nuit !

Réponse

QUELQUES
CHANTEURS
À ÉCOUTER



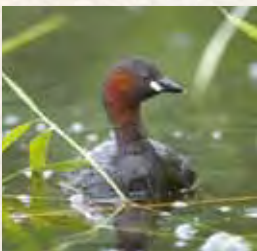
Gallinule poule-d'eau.



Rousserolle effarvate



Tourterelle des bois



Grèbe castagneux



Huppe fasciée



Fauvette à tête noire



Courlis cendré



Coucou

DANS LE MARAIS LES ARBRES QUI AIMENT L'EAU

Aux bords des marais, étangs ou rivières, trois arbres typiques des milieux humides : le frêne, l'aulne et le saule.



Aulne glutineux



Aulne détail fruits

Dans la nature, les saules et les aulnes jouent un rôle important pour la préservation des rives des cours d'eau. Grâce à leurs racines, ils stabilisent les sols, réduisent l'érosion et favorisent ainsi le maintien des berges.

DES ARBRES UTILES

Le frêne

En raison de sa résistance à la flexion et aux chocs, le bois du frêne est utilisé notamment pour réaliser des manches d'outils, des timons et des brancards de charrettes ; il sert aussi à la fabrication des fûts pour l'affinage du whisky. Les feuilles du frêne se couvrent, en été, d'une manne sucrée ; elles sont alors mises à fermenter afin de donner la frênette, boisson pétillante appréciée jadis.

L'aulne

Appelé aussi aune ou verne, il a servi à fabriquer les pilotis immergés de Venise. Son bois imputrescible est aussi utilisé pour la marqueterie (loupe d'aulne), pour la fabrication de meubles, de jouets, de sabots et d'instruments de musique.

Il était également réputé chasseur de puces : on répandait des jeunes feuilles sur le sol, dans lesquelles venaient s'engluier les puces !

Les saules

Les branches de certains saules donnent l'osier qui sert à concevoir les célèbres paniers et autres corbeilles. On l'utilisait aussi beaucoup pour lier la vigne, cercler les tonneaux et fabriquer des nasses utilisées pour la pêche.



Frêne



Aulne glutineux



Saule blanc

ZOOM

Les fleurs, sexe des arbres

Chez l'aulne, les fleurs mâles sont disposées en longs chatons pendants violacés et les fleurs femelles en courts chatons dressés. À maturité, les petits cônes noirs, appelés strobiles, ressemblent à de petites pommes de pin et libèrent leurs graines qui feront le bonheur des oiseaux, notamment le Tarin des aulnes.

Les fleurs de frêne sont petites, en grappes de couleur pourpre. Elles apparaissent avant les feuilles de façon à favoriser la pollinisation par le vent. La floraison a lieu en avril.

Pour le saule, on distingue des pieds mâles et des pieds femelles. Les fleurs femelles, riches en nectar, et les fleurs mâles (chatons jaunes), riches en pollen, attirent les insectes. Les chatons femelles libèrent des graines cotonneuses en juin-juillet.



Abeille et chaton de saule

LE SAVIEZ-VOUS ?

Pour quel usage médicinal les saules étaient-ils utilisés ?



Saule blanc

Réponse
Hippocrate aurait utilisé dès le 4^e siècle avant J.C. une préparation à base de saule blanc pour soulager les douleurs et les fièvres.
L'écorce du saule blanc contient de l'acide salicylique. Après une modification chimique, il peut être transformé en acide acétylsalicylique. Ce composé aux vertus anti-inflammatoires, analgésiques, antipyrétiques et anti-coagulantes s'appelle l'aspirine.
* se dit d'une substance pour diminuer ou faire tomber la fièvre.

QUELQUES
ARBRES
À VOIR



Frêne, fleurs



Saule blanc, fleurs



Aulne, détail



Chaton saule



Saule cendré, feuilles



Saule blanc, feuilles



Frêne, fruits



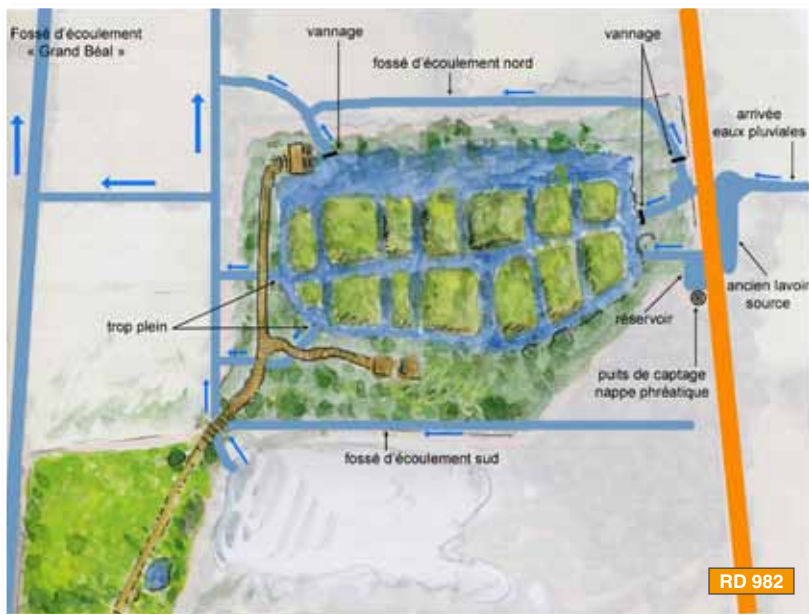
Saule marsault

DANS LE MARAIS LE CIRCUIT DE L'EAU

L'alimentation hydrologique du marais de Montceaux l'Étoile dépend des précipitations météorologiques. Elle varie en fonction des fluctuations de la nappe phréatique, captée par l'intermédiaire d'un puits, et de l'évaporation naturelle de l'eau.

Malgré un sous-sol tourbeux qui agit comme une éponge en retenant l'eau, les prélèvements pour la culture du maïs provoquent parfois l'assèchement du marais en période estivale.







5 |

LA GESTION DU SITE

L'équipe départementale
La jussie
Le ragondin

L'ÉQUIPE DÉPARTEMENTALE

L'entretien du site

Le Département de Saône-et-Loire a mis en place, en 2008, une équipe départementale d'aménagement et d'environnement. Huit personnes en contrat aidé sont encadrées par un chef d'équipe. L'accompagnement professionnel des agents de l'équipe est financé à hauteur de 50% par le Fonds social européen (FSE).

L'objectif de l'équipe est d'assurer la gestion et l'entretien du patrimoine naturel et touristique départementale, dont le site du marais de Montceaux-l'Étoile.

Ici, l'équipe réalise des aménagements : plantation des haies composées d'essences locales, création de barrières en bois ou bien encore installation de clôtures pour le pâturage de la prairie.

Ce site naturel nécessite également un entretien courant régulier : taille raisonnée de certains arbres, entretien des chemins, nettoyage du mobilier d'accueil et de la signalétique....

L'équipe départementale utilise des méthodes douces et respectueuses de l'environnement, sans produit phytosanitaire, comme le paillage, l'utilisation de BRF (bois raméal fragmenté), etc.

L'équipe départementale a dû faire face à deux problématiques sur le site de Montceaux-l'Étoile : la jussie et le ragondin.



LA JUSSIE, UNE BELLE TROP ENVAHISSANTE !



Cette plante aquatique, originaire d'Amérique du sud, a été introduite en France dans les années 1820-1830 pour agrémenter les bassins et les aquariums. Sa prolifération rapide en fait un redoutable envahisseur des milieux humides calmes comme les bras de rivières ou les étangs. L'extension importante de la Jussie est ainsi devenue une préoccupation nationale.

Cette plante a la particularité de doubler sa masse toutes les deux semaines. Elle forme alors des herbiers très denses qui éliminent les autres plantes aquatiques comme la myriophille, abri et source d'alimentation des poissons. Elle peut ainsi entraîner l'asphyxie du milieu et conduire à une très forte diminution de l'ensemble de la biodiversité.

Sur le marais de Montceaux l'étoile, l'élimination de cette espèce constitue un enjeu fort et prioritaire pour la gestion durable du site. La jussie est arrachée manuellement avant le développement des graines. En effet, on a constaté qu'une période d'assec du marais favorisait la germination des graines générant ainsi une pousse exceptionnelle.

Cette technique d'arrachage manuel a permis jusqu'à maintenant de contenir la prolifération de cette plante envahissante de manière acceptable.

RÉGULATION DU RAGONDIN

LE RAGONDIN

Le ragondin - *Myocastor coypus* - originaire d'Argentine, a été introduit en France, au XIX^e siècle, pour sa fourrure. Depuis, cette espèce n'a cessé de croître !

La femelle mature sexuellement dès six mois peut donner naissance à cinq ou sept jeunes ; à raison d'environ trois portées par an, on comprend aisément sa prolifération !

Cet animal fouisseur a un impact important sur l'érosion des berges, la destruction de différents habitats d'animaux et d'espèces végétales.

Le ragondin est responsable de maladies dangereuses pour l'homme et pose de vrais problèmes sanitaires.

Nuisibles...

Le contrôle de l'évolution des populations de ce rongeur aquatique nécessite le piégeage, permettant ainsi de réduire les terriers. Cette régulation est assurée régulièrement sur le marais de Montceaux l'étoile à l'aide de cages pièges.



TECHNIQUES
DOUCES
DE GESTION



Arrachage de la jussie



*Débardage de bois coupés
avec un cheval de trait*



La jussie





6 |

AU RYTHME DES SAISONS

AU RYTHME DES SAISONS

PRINTEMPS

C'est la symphonie des chants d'oiseaux !

C'est la saison des amours... La végétation foisonne de fleurs et métamorphose le marais en une explosion de couleurs !

À la fin de l'hiver, les premiers papillons (le citron, le paon du jour, la petite tortue) sortent de leur refuge où ils hibernaient et vont absorber le nectar des premières fleurs.

Les grenouilles rouges et les tritons quittent la terre ferme où ils ont passé l'hiver, pour aller se dégoûdir les palmes dans les mares et pondre leurs œufs.

Dès le mois de mars, le pollen de chatons de saule et d'aulne va être disséminé par le vent mais aussi récolté par les abeilles.

Les mésanges et autres passereaux chantent pour attirer un partenaire, s'accoupler et défendre leur territoire.

Le pouillot vélocé appelé le « compteur d'écus » tire son nom anglais de son chant distinctif, un chiff-chaff répétitif et joyeux.



Digitale

PRINTEMPS
ÉTÉ
AUTOMNE
HIVER



Coquelicot



Ponte de grenouille



Cardamine amère



AU RYTHME DES SAISONS

ÉTÉ

Écoutez les stridulations et autres bourdonnements des insectes !

Criquets, sauterelles et grillons chantent dans la prairie jusque tard dans la soirée.

Les fleurs se laissent polliniser par une multitude d'insectes, madame l'abeille, grande convoyeuse de pollen, en tête !

La vie explose dans la mare qui fourmille de têtards de grenouilles et de tritons, sans oublier une multitude de mollusques, crustacés et autres insectes aquatiques.

De drôles d'insectes volent en tandem en formant un cœur ; ce sont des libellules qui s'accouplent.

Escargots et limaces profitent d'un épisode pluvieux pour s'accoupler ; pas besoin de perdre son temps à chercher un partenaire du sexe opposé... Ces deux hermaphrodites sont mâles et femelles à la fois !

Le hérisson constitue ses réserves de graisse pour l'hiver.

La thomise, une araignée crabe, chasse à l'affût, immobile, sur ou sous les fleurs ; elle en prend leurs couleurs pour mieux se camoufler.



PRINTEMPS
ÉTÉ
AUTOMNE
HIVER



Syrphe



Accouplement demoiselles (agrion)



Hérisson



Thomise



Ponte d'Aeschna

AU RYTHME DES SAISONS

AUTOMNE



Argiope frelon

Les jours commencent à raccourcir...
La nuit tombe vite sur le marais...

La végétation se pare de couleurs chaudes avant de faner tout entière. Alors, les animaux se dépêchent de faire leurs réserves de nourriture ou de graisse.

L'argiope frelon ou épeire fasciée exhibe son piège, une toile géométrique munie d'un zig-zag central blanc bien visible.

Les arbres et arbustes offrent leurs fruits aux formes et couleurs variées.

Les fruits les plus appétissants feront le festin d'une multitude d'animaux qui rejetteront ensuite les graines, comme celles de l'églantier ou du prunellier, dans leurs excréments.

D'autres graines, celles du pissenlit ou du frêne, en forme de parachute ou d'aile, voyageront avec le vent. D'autres encore, comme la bardane ou le gaillet, avec leurs petits crochets, s'agripperont aux poils ou aux plumes des animaux.

Quant aux graines d'aulne elles choisiront de naviguer sur l'eau, tel un bateau...

PRINTEMPS
ÉTÉ
AUTOMNE
HIVER



AU RYTHME DES SAISONS

HIVER

La neige et la glace recouvrent le marais.

Les graines dorment en attendant le printemps. Les petits animaux sont retranchés et hibernent dans leur cachette.

Les coccinelles se rassemblent pour passer l'hiver ensemble et les escargots s'enterrent, bien calfeutrés dans leur coquille ! Mais, ceux qui restent actifs doivent trouver de la nourriture !

Le héron cendré, faute d'avoir accès aux poissons et autres grenouilles des mares, va se mettre en chasse des rongeurs (campagnols) dans les champs et les prairies. Le tarin des aulnes va se délecter des graines de l'aulne. Accrochées aux branches des arbres, les boules de gui aux fruits blancs translucides, vont faire le régal de certains oiseaux, la grive notamment.

D'autres animaux, pour éviter de mourir de faim, vont migrer vers des pays plus accueillants, comme les pinsons qui partent en vols groupés.



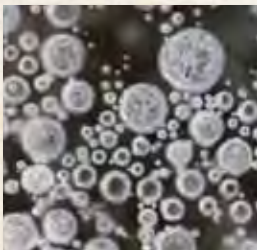
PRINTEMPS
ÉTÉ
AUTOMNE
HIVER



Empreintes de héron



Tarin des aulnes





7 |

ANECDOTES

ANECDOTES

Les petits du ragondin font du ski nautique

La femelle ragondin a ses mamelles situées non pas sous le ventre mais sur le haut de ses flancs. Cette particularité anatomique permet aux petits de se nourrir dans l'eau, à l'abri des prédateurs, et de se faire tracter comme s'ils faisaient du ski nautique.

Marche arrière :

un escargot se fait une entorse

Réputé pour sa lenteur légendaire, l'escargot parcourt en moyenne un millimètre par seconde !

Les traces de l'escargot sont dues à la sécrétion de mucus produite par des glandes situées à l'avant du corps ; ce qui lui permet de glisser sur le sol, toujours en avant, grâce à son « pied » musclé. S'il tentait de faire marche arrière, il se ferait une entorse !

La mésange bleue, une ménagère très aromatique

Les mésanges bleues mettent dans leur nid de la lavande, de la menthe et différentes plantes odorantes pour protéger leur nid des parasites. Ces plantes contiennent du camphre, du menthol ou de l'eucalyptol aux effets insecticides et fongicides.

La grenouille mange avec ses yeux

Chez les grenouilles, les yeux ont un rôle classique de vision mais servent aussi à se nourrir. Ils rentrent dans la tête pour pousser la nourriture afin qu'elle soit avalée plus facilement. C'est la raison pour laquelle les grenouilles clignent des yeux quand elles avalent quelque chose.

Un papillon antigel

Le papillon citron (*Gonepteryx rhamni*) possède une exceptionnelle longévité, plus d'un an, pour son espèce ! Son « sang » contient des substances « antigel » qui lui permettent de résister au froid. Il peut ainsi hiberner, à l'état adulte, caché dans les feuilles mortes ou le lierre, et s'envoler aux premiers rayons du soleil en février.

Les lièvres bouquinent aussi

Les humains bouquinent... les lièvres aussi ! Mais pas de la même façon. Bouquiner, signifiait à l'origine « avoir des mœurs de bouc » ; un terme utilisé pour désigner les amours du lièvre.

La chouette, une ouïe qui a de l'oeil

La chouette a de grands yeux, mais ils lui servent surtout à mieux entendre. On devrait plutôt parler de disques faciaux, avec des plumes particulières, courtes et garnies de petits crochets. La nuit, en période de chasse, les plumes se redressent et l'ensemble du masque facial devient un amplificateur de sons capable de détecter le bruit d'un mulot à plus de vingt-cinq mètres !

Les castors n'ont jamais mal aux dents

L'écorce du saule est connue depuis l'Antiquité pour soigner les douleurs de dents et les fièvres, car elle contient de l'acide salicylique, substance à l'origine de l'aspirine. En rongant les saules pour se nourrir ou construire leur hutte, les castors absorbent de l'aspirine sans le savoir ... C'est la raison pour laquelle ils ne sont jamais malades et n'ont jamais mal à leurs belles dents. Encore une légende bien sympathique.



MAIS AUSSI... LE SAVIEZ-VOUS ?

Les hirondelles volent bas.

L'orage approche...

En effet, les insectes ont plus de mal à voler en hauteur quand l'orage approche car l'air froid, provoqué par le changement de pression atmosphérique, descend et plaque les insectes au sol. Les hirondelles volent plus bas pour les manger.

Le renard mangeur de rongeurs

C'est vrai, le renard est très utile à la nature et aux hommes. Il se nourrit essentiellement d'animaux notamment des rongeurs qui ravagent les cultures. Une renarde peut éliminer jusqu'à 10 000 campagnols en une seule saison, pour nourrir ses petits.

Une araignée prise dans sa toile.

Ça n'existe pas.

Exact ! Dans sa toile, l'araignée tisse des lignes de soie très solides pour la structure, d'autres très collantes pour servir de piège, et des lignes de soie sèche, pour se déplacer. Technique qu'elle est la seule à connaître.

Les fourmis dominent le monde...

Une méga colonie de fourmis s'étend sur près de 6 000 km le long de la péninsule ibérique à l'Italie en suivant toute la côte méditerranéenne de France. C'est un ensemble de millions de nids entre lesquels les fourmis s'échangent, sans signe d'agression. Selon les scientifiques, elles seraient toutes des lointaines parentes.

La force herculéenne du scarabée bousier

La force du scarabée bousier mâle lui permet de tirer 1 141 fois sa propre masse corporelle. Par comparaison, un homme de 70 kg, avec la même force, pourrait tirer 12 éléphants d'Asie. Un vrai Hercule ce petit scarabée.

Les abeilles dansent

Après avoir découvert un butin, l'abeille en communique l'emplacement en dansant ! Selon la forme de son pas de danse, en rond ou en 8, et la vitesse d'exécution, elle indique la distance à parcourir pour le trouver. Butin éloigné : danse en 8 et position par rapport au soleil donne la direction à prendre. Butin proche : danse rapide et agitée.

Le garde-manger de la taupe

La taupe a une manière bien à elle de se prémunir de la faim. Comme elle raffole des vers de terre qui constituent l'essentiel de sa nourriture, elle leur coupe la tête avec ses dents. Une décapitation qui les plonge en état de diapause. Ils restent vivants, mais paralysés. Elle les stocke dans son garde manger pour les dévorer quand la disette arrive....



VRAI
FAUX
LÉGENDE



Escargot de Bourgogne



Lièvre



Mésange bleue



Ragondin



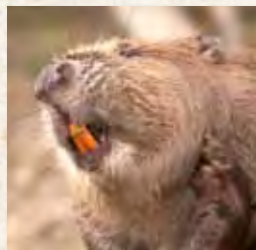
Chouette hulotte



Grenouille verte



Papillon Citron



Castor

8 |

COMMENT VENIR AU MARAIS ?

RD 982



Paray-le-Monial

Marais



Voie verte



Vindecy

Montceaux-l'Etoile

Le Taluchet

Marcigny

RD 982



NOTES
PERSONNELLES



.....

.....

.....

.....

.....

.....

.....

.....

.....

.....

.....

.....

.....

.....

.....

.....

.....

.....

.....

.....

.....

.....

.....



.....

.....

.....

.....

.....

.....

.....

.....

.....

.....

NOTES PERSONNELLES



.....

.....

.....

.....

.....

.....

.....

.....

.....

.....

.....

.....

.....

.....

.....

.....



.....

.....

.....

.....

.....

.....

.....

.....

.....

.....

.....



Le Guide d'interprétation du Marais de Montceaux-l'Étoile
est édité par le Département de Saône-et-Loire. Avril 2014.

Recueil des informations et coordination

Conseil scientifique du Centre Eden de Cuisery,
Direction de l'aménagement durable des territoires et de
l'environnement, Direction de la communication.
Département de Saône-et-Loire.

Conception graphique et impression

Service des éditions départementales, Département de Saône-et-Loire.

Photographies / Illustrations

CG71 - Centre Eden - Serge Nicolle - Fotolia - Wikimedia





Des cigognes au marais

L'équipe départementale va réaliser une plate-forme d'observations des cigognes. Le grand public pourra ainsi voir ces grands migrateurs qui ont choisi de faire une halte au marais.

**DIRECTION DE L'AMÉNAGEMENT DURABLE
DES TERRITOIRES ET DE L'ENVIRONNEMENT**

Espace Duhesme / 18, rue de Flacé / 71 000 Mâcon
Tél. : 03 85 39 56 72 / dadte@cg71.fr